



ΥΨΗΠΤΕ – ΓΓ ΕΝΗΜΕΡΩΣΗΣ & ΕΠΙΚΟΙΝΩΝΙΑΣ
Αυτοτελές Τμήμα Στρατηγικού Σχεδιασμού &
Διυπουργικού Επικοινωνιακού Συντονισμού

ΤΟΥΡΙΣΜΟΣ - ΑΝΑΠΤΥΞΗ

Νομοθετικό πλαίσιο για τον Θεματικό Τουρισμό

Ένα ολοκληρωμένο [θεσμικό πλαίσιο](#) για την ανάπτυξη, την οργάνωση και την εποπτεία των επαγγελματικών δραστηριοτήτων και της επιχειρηματικότητας στον θεματικό τουρισμό, υπερψηφίστηκε στην Ολομέλεια της Βουλής στις αρχές Δεκεμβρίου.

- κατάργηση παρωχημένων ρυθμίσεων στον τομέα αδειοδότησης ξενοδοχείων, τουριστικών επιχειρήσεων κ.ά.
- επανακαθορισμό του τομέα του προπληρωμένου οργανωμένου ταξιδιού
- κάλυψη νομοθετικών και διοικητικών κενών και λειτουργικών προβλημάτων που αφορούν σε ειδικές υποδομές
- ενίσχυση της αποτελεσματικότητας των διοικητικών υπηρεσιών τουρισμού που σχετίζονται με την αδειοδότηση, την εποπτεία και τον έλεγχο των τουριστικών επιχειρήσεων

Με το νέο θεσμικό πλαίσιο, εκτός του ότι ανοίγονται νέοι ορίζοντες στην τουριστική ανάπτυξη, ενισχύεται η επίτευξη του στρατηγικού στόχου της εθνικής τουριστικής πολιτικής «Ελλάδα τουριστικός προορισμός 365 μέρες τον χρόνο» (βλ. τεύχος ΔΕΣ Οκτώβριος 2018).



Πρόκειται για ένα νέο και καινοτόμο πλαίσιο για τον θεματικό τουρισμό, αποτέλεσμα της διαβούλευσης του [Υπουργείου Τουρισμού](#) με τους φορείς του ελληνικού τουρισμού, το οποίο ενισχύει τη θέση της Ελλάδας στην παγκόσμια τουριστική αγορά.

Στο πλαίσιο αυτό, ορίζονται όλες οι ειδικές μορφές τουρισμού (αγροτουρισμός, γαστρονομικός, θρησκευτικός, αρχαιολογικός, κ.ά.), δημιουργούνται νέα πεδία για την ανάπτυξη της επιχειρηματικότητας στα θεματικά τουριστικά προϊόντα, θεσπίζονται προδιαγραφές πιστοποίησης και κανόνες ασφαλείας, και εισάγονται βασικές ρυθμίσεις για τις επιχειρήσεις που δραστηριοποιούνται στον θεματικό τουρισμό.

Πέραν των καινοτομιών που εισάγει ο νέος Νόμος, καθορίζει, επίσης, και τις ρυθμίσεις για τον εκσυγχρονισμό του ισχύοντος θεσμικού πλαισίου στον τουριστικό τομέα, με στόχο τη βέλτιστη λειτουργία της τουριστικής αγοράς.

Οι ρυθμίσεις αυτές προβλέπουν:

- απλοποίηση των διαδικασιών μέσα από τις οποίες ο κλάδος λειτουργεί και αναπτύσσεται στο εγχώριο επιχειρηματικό και επενδυτικό περιβάλλον

Συγχρόνως, αναμένεται να επιτευχθούν:

- ποιοτική αναβάθμιση του τουριστικού προϊόντος
- τόνωση της επιχειρηματικότητας
- διασύνδεση του τουρισμού με τον πρωτογενή τομέα, την αγροδιατροφή και τη μεταποίηση
- ενθάρρυνση των συνεργειών μεταξύ διαφορετικών κλάδων της Οικονομίας
- ένταξη των τοπικών προϊόντων στην ευρύτερη τουριστική αλυσίδα
- ενίσχυση της απασχόλησης και προσέλκυση νέων επενδύσεων
- επίτευξη χρηματοδοτήσεων από εθνικούς και ευρωπαϊκούς πόρους και συγχρηματοδοτούμενα προγράμματα, με παράκαμψη ή και απλούστευση δυσλειτουργικών και γραφειοκρατικών αδειοδοτικών διαδικασιών.



Εθνικό Σχέδιο Δράσης για τα Δικαιώματα του Παιδιού

Με βάση επτά κύριους άξονες διαμορφώθηκε από τη [Γενική Γραμματεία Ανθρωπίνων Δικαιωμάτων του Υπουργείου Δικαιοσύνης](#) (με τη συνδρομή αρμοδίων Υπουργείων και φορέων, ΜΚΟ καθώς και από προτάσεις μαθητών μετά από Πανελλήνιο Σχολικό Διαγωνισμό), το Εθνικό Σχέδιο Δράσης για τα Δικαιώματα του Παιδιού, το οποίο έχει εγκριθεί από το Κυβερνητικό Συμβούλιο Κοινωνικής Πολιτικής:

1. Καταπολέμηση της παιδικής φτώχειας και των επιπτώσεων της οικονομικής κρίσης στα παιδιά
2. Προστασία των παιδιών στο πλαίσιο των προσφυγικών και μεταναστευτικών ροών
3. Διασφάλιση του δικαιώματος των παιδιών στην υγεία
4. Δικαιώματα των παιδιών στην εκπαίδευση, τον πολιτισμό και τον αθλητισμό
5. Παιδική προστασία στην κοινότητα-Αποϊδρυματοποίηση
6. Φιλική προς τα παιδιά Δικαιοσύνη
7. Οριζόντια δράση για τα δικαιώματα των παιδιών με αναπηρίες

Στις δράσεις του Εθνικού Σχεδίου Δράσης –το οποίο στοχεύει στην εμπάθιση της διυπουργικής συνεργασίας για την αντιμετώπιση σύγχρονων και απαιτητικών προβλημάτων των παιδιών, τη βέλτιστη αξιοποίηση της νέας Προγραμματικής Περιόδου 2021-2027, και τη συστηματική παρακολούθηση και αξιολόγηση βάσει ποσοτικών και ποιοτικών δεικτών της αποτελεσματικότητας των προωθούμενων πολιτικών και δράσεων- περιλαμβάνονται:

- αναμόρφωση του Οικογενειακού Δικαίου
- δημιουργία Κέντρων Στήριξης Οικογένειας για την έμπρακτη στήριξη γονέων και παιδιών στα προβλήματα της καθημερινότητάς τους
- εφαρμογή προγράμματος Αποϊδρυματοποίησης για Άτομα με Αναπηρία

- διάφορες ρυθμίσεις για διευκόλυνση και οικονομική στήριξη οικογενειών που χρήζουν ιδιαίτερης μέριμνας (π.χ.: επιδότηση στέγης, άρση οικονομικών επιβαρύνσεων, υγειονομική περίθαλψη, κ.λπ.)
- ανάπτυξη νέων δημόσιων δομών παιδοψυχιατρικής φροντίδας: δημιουργία νέων παιδοψυχιατρικών κλινικών και Κοινοτικών Κέντρων Ψυχικής Υγείας Παιδιών-Εφήβων, και κατάλληλη στελέχωσή τους
- δράσεις για τα παιδιά έγκλειστων γονέων για τη διατήρηση της επικοινωνίας και επαφής των παιδιών με τους γονείς τους



Ιδιαίτερη σημασία στο πλαίσιο του Σχεδίου Δράσης, ενέχει η θέσπιση των «Σπιτιών του Παιδιού», δηλαδή Αυτοτελών Γραφείων που θα εντάσσονται στην Υπηρεσία Επιμελητών Ανήλικων και Κοινωνικής Αρωγής του Υπουργείου Δικαιοσύνης, προκειμένου να διασφαλίζουν την προστασία των ανήλικων θυμάτων κακοποίησης.

Σε αυτές τις ειδικές δομές που θα διαθέτουν ειδικό εξοπλισμό και εξειδικευμένο προσωπικό, το οποίο θα επικουρεί τον δικαστικό λειτουργό κατά την εξέταση του ανήλικου μάρτυρα, θα διενεργείται η εξέταση των παιδιών μαρτύρων και θυμάτων σεξουαλικών εγκλημάτων κατά την ποινική διαδικασία.

Μ.Λ.

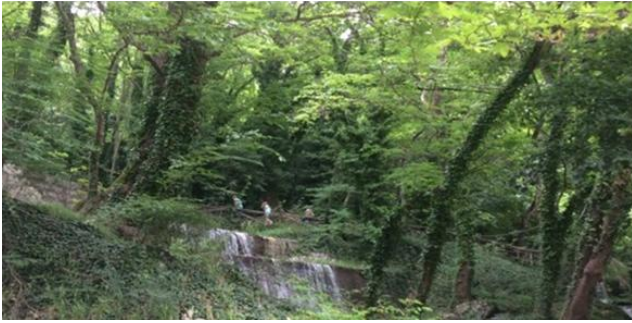
ΚΑΙΝΟΤΟΜΙΑ – ΠΕΡΙΒΑΛΛΟΝ - ΑΓΡΟΔΙΑΤΡΟΦΗ

Η Εθνική Στρατηγική για τα Δάση, στοιχείο της αειφόρας παραγωγικής ανασυγκρότησης

Θεσμοθετήθηκε τον περασμένο Νοέμβριο η [Εθνική Στρατηγική για τα Δάση \(ΕΣΔ\)](#) με 20ετή χρονικό ορίζοντα (2018-2038), η οποία καταρτίστηκε από το Υπουργείο Περιβάλλοντος και Ενέργειας σε συνεργασία τόσο με την ερευνητική, ακαδημαϊκή και επιστημονική κοινότητα της χώρας, όσο και με παραγωγικούς φορείς, συνδικαλιστικές οργανώσεις και ΜΚΟ.

Η [ΕΣΔ αναδεικνύει τον τομέα των δασών σε τομέα αιχμής](#) για την ανάπτυξη, την απασχόληση και τη διατήρηση της μοναδικής βιοποικιλότητας της χώρας στο πλαίσιο και σε συνάρτηση με την εθνική παραγωγική ανασυγκρότηση. Η δασική πολιτική που θεσμοθετείται αφορά τη στρατηγική της πρόληψης, της καινοτομίας, της εργασίας, της περιφερειακής ανάπτυξης και της συνεργασίας επενδύοντας στην αειφορία και εξασφαλίζοντας το δικαίωμα όλων των πολιτών στις οικοσυστημικές υπηρεσίες.

Η ΕΣΔ έχει 3 οριζόντιους άξονες (διακυβέρνηση δασικού τομέα, απογραφή-παρακολούθηση, έρευνα-καινοτομία) και 4 κάθετους άξονες (οικονομία του δάσους, κλιματική αλλαγή, προστασία δασικών οικοσυστημάτων & βελτιστοποίηση υπηρεσιών οικοσυστήματος, διεθνείς & ευρωπαϊκές πολιτικές).



ΥΠΟΥΡΓΕΙΟ
ΠΕΡΙΒΑΛΛΟΝΤΟΣ
& ΕΝΕΡΓΕΙΑΣ

Τα βασικότερα σημεία είναι τα εξής:

- ανασυγκρότηση κεντρικών και περιφερειακών δομών Δασικής Υπηρεσίας
- συστηματική διαχείριση όλων των δασικών οικοσυστημάτων με σκοπό τον περιορισμό των δασικών πυρκαγιών
- ενίσχυση της καινοτομίας σε προϊόντα και υπηρεσίες
- αύξηση της συμβολής του δασικού τομέα στο ΑΕΠ της χώρας
- βελτίωση της μεθοδολογίας καταγραφής των παραγομένων προϊόντων και υπηρεσιών του δάσους
- αναγνώριση της αξίας και ενίσχυση της συμβολής των δασικών οικοσυστημάτων στη βιοοικονομία και την κυκλική οικονομία
- συμβολή στο μετριασμό της κλιματικής αλλαγής με αύξηση της δέσμευσης και αποθήκευσης του άνθρακα στα δασικά οικοσυστήματα
- βελτίωση των νομικών εργαλείων απογραφής και παρακολούθησης (πχ. δασικοί χάρτες στο πλαίσιο του Εθνικού Κτηματολογίου, δασολόγιο, διασύνδεση δασικών διαχειριστικών μελετών)
- ενίσχυση των διεθνών πολιτικών παρεμβάσεων και πρωτοβουλιών της χώρας σε τομείς που σχετίζονται με τα δασικά οικοσυστήματα, όπως η κλιματική αλλαγή & ανάληψη πρωτοβουλιών στη χάραξη διεθνούς πολιτικής για τα δασικά οικοσυστήματα, με έμφαση στις περιοχές των Βαλκανίων και της Μεσογείου

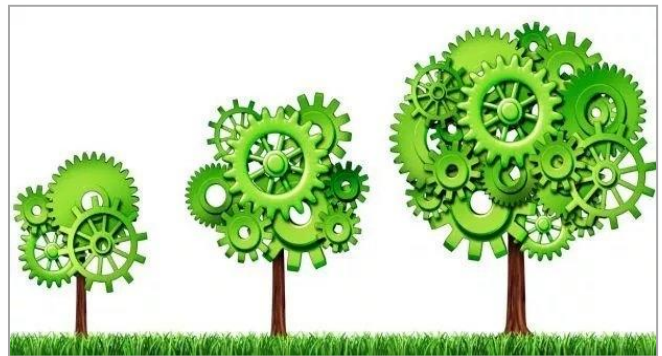
I.E.

Νέες τεχνολογίες και καινοτομία στον αγροδιατροφικό τομέα

Στην εφαρμογή νέων προτύπων αγροτικής παραγωγής, με την αξιοποίηση νέων τεχνολογιών και καινοτόμων τεχνικών, στοχεύει η «Δράση για την Έρευνα στον Αγροδιατροφικό Τομέα της Κρήτης», η οποία παρουσιάστηκε σε ειδική εκδήλωση στις αρχές του μήνα, στο Ηράκλειο. Πρόκειται για μία Δράση που εντάσσεται στις λεγόμενες Εμβληματικές Ερευνητικές Δράσεις Εθνικής Εμβέλειας του Τομέα Έρευνας και Καινοτομίας του ΥΠΠΕΘ (βλ. τεύχος ΔΕΣ Μάιος 2018), και η οποία – σε συνεργασία με το Υπουργείο Αγροτικής Ανάπτυξης και Τροφίμων- θα εφαρμοσθεί πιλοτικά στην Κρήτη.

Στο πλαίσιο αυτής της πιλοτικής Δράσης, με ενδεικτικό προϋπολογισμό 850.000 ευρώ, ενώνουν τις δυνάμεις τους το Πανεπιστήμιο Κρήτης, το ΤΕΙ Κρήτης, το Ίδρυμα Τεχνολογίας και Έρευνας (ΙΤΕ) και ο Ελληνικός Γεωργικός Οργανισμός (ΕΛΓΟ)-Δήμητρα, αποκτώντας τη δυνατότητα διασύνδεσης και δημιουργίας ενός ερευνητικού και επιστημονικού δικτύου, το οποίο αναμένεται να εισαγάγει νέες τεχνολογίες και καινοτόμες τεχνικές σε περιοχές της Κρήτης που διαθέτουν σημαντικές, αλλά αναξιοποίητες υποδομές (κτήρια, εργαστήρια, εκτάσεις καλλιεργήσιμων γαιών). Συγκεκριμένα, θα αξιοποιηθούν οι εγκαταστάσεις του Αγροκτήματος του ΤΕΙ Κρήτης, της Γεωργικής Σχολής

Μεσσαράς, της Σχολής Ασωμάτων Ρεθύμνου και μίας ακόμη δομής στην Ιεράπετρα.



Η Δράση αναμένεται να δημιουργήσει ένα νέο υπόδειγμα αγροτικής έρευνας και να συμβάλει σε:

- ενεργοποίηση και διασύνδεση ομάδων παραγωγών, της Ακαδημαϊκής και Ερευνητικής Κοινότητας και δημοσίων φορέων
- δημιουργία τοπικής δεξαμενής σκέψης (Regional Think Tank), που θα αναδείξει δυνατά και αδύνατα σημεία, τομείς προτεραιότητας, επενδυτικές ευκαιρίες, τεχνολογικές προκλήσεις και καινοτόμες στρατηγικές
- εισαγωγή νέων τεχνολογιών στην παραγωγική διαδικασία
- αξιοποίηση των υφιστάμενων γεωργικών εκτάσεων για καινοτόμες δράσεις νέων αγροτών

Στους επιμέρους στόχους του έργου περιλαμβάνονται: (α) η δημιουργία ενός ισχυρού πλέγματος συνεργασίας μεταξύ των τεσσάρων συνεργαζόμενων Ιδρυμάτων, (β) η αξιοποίηση της συσσωρευμένης επιστημονικής εμπειρίας τους, ενεργοποιώντας έμπειρους ερευνητές και προσφέροντας ευκαιρίες απασχόλησης σε νέους επιστήμονες, (γ) η καλύτερη δυνατή αξιοποίηση των δομών/εγκαταστάσεων, ώστε να λειτουργήσουν ως χώροι μετάδοσης των ερευνητικών αποτελεσμάτων, αλλά και εκπαίδευσης των παραγωγών σε νέες τεχνικές και (δ) η συνεισφορά στον επαναπατρισμό ερευνητών και η ενίσχυση της τοπικής οικονομίας με ανθρώπινο δυναμικό υψηλών δυνατοτήτων και γνώσεων.

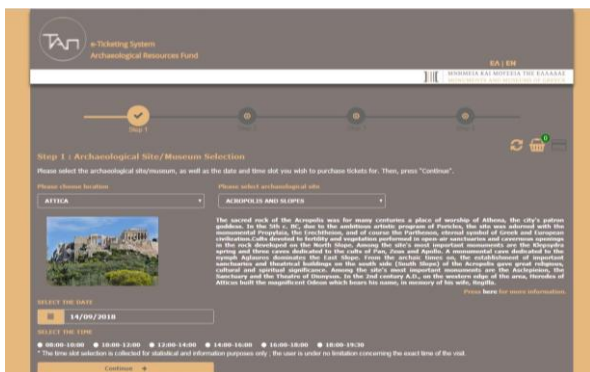
Η πρωτοβουλία θα εστιάσει σε εμβληματικούς τομείς και προϊόντα της κρητικής παραγωγής (ελαιουργία, αμπελουργία, κτηνοτροφία, κηπευτικά), με απώτερο σκοπό την ανάδειξη των αγροτικών προϊόντων και των ιδιαίτερων στοιχείων που τους προσδίδουν προστιθέμενη αξία στις διεθνείς αγορές. Τέλος προβλέπεται, σε επόμενο στάδιο, η υλοποίηση αυτής της πρωτοβουλίας και σε άλλες περιοχές της Ελλάδας - όπως το Βόρειο Αιγαίο και η Μεσσηνία- ώστε η Γνώση και η Καινοτομία που προκύπτουν από την Έρευνα να ενσωματώνονται στην αγροδιατροφική παραγωγή.

Σ.Γ.

ΨΗΦΙΑΚΑ ΕΡΓΑΛΕΙΑ

Αρχαιολογικοί χώροι και μουσεία: ηλεκτρονικό εισιτήριο εισόδου

Στην ηλεκτρονική διεύθυνση etickets.tap.gr, μπορούν πλέον να απευθύνονται όσοι ενδιαφέρονται για διαδικτυακή αγορά εισιτηρίου, προκειμένου να επισκεφθούν συγκεκριμένους αρχαιολογικούς χώρους, μνημεία και μουσεία της χώρας.



Το νέο σύστημα ηλεκτρονικού εισιτηρίου (e-Ticketing) και ελέγχου πρόσβασης επισκεπτών (access control) του Υπουργείου Πολιτισμού και Αθλητισμού –που υλοποιείται με δωρεά από την Εθνική Τράπεζα της Ελλάδος και το Ίδρυμα Σταύρος Νιάρχος, με ενδιάμεσο φορέα υλοποίησης την Εταιρεία Μεσσηνιακών Αρχαιολογικών Σπουδών- έχει τεθεί σε λειτουργία από

τον περασμένο Ιούλιο, λειτουργεί στα ελληνικά και τα αγγλικά και, στην παρούσα φάση, αφορά τους εξής χώρους:

- Ακρόπολη
- Αρχαιολογικοί χώροι του ιστορικού κέντρου της Αθήνας: Ολυμπίο, Ακρόπολη και Κλιτύες, Κεραμεικός, Αρχαία Αγορά, Ρωμαϊκή Αγορά, Βιβλιοθήκη Αδριανού, Λυκείου Αριστοτέλους
- Κνωσός
- Αρχαιολογικό Μουσείο Ηρακλείου
- Αρχαιολογικός χώρος και Μουσείο Αρχαίας Μεσσηνίας

Στόχος του αρμόδιου Υπουργείου είναι η επέκταση της εφαρμογής του ηλεκτρονικού εισιτηρίου όσο το δυνατόν συντομότερα σε όσο περισσότερους αρχαιολογικούς χώρους είναι εφικτό, σε συνδυασμό με βελτιώσεις και δράσεις προβολής που θα συμβάλουν στην ανάπτυξη της διαδικτυακής αγοράς, έτσι ώστε να διασφαλίζεται η εύρυθμη λειτουργία των χώρων που ενισχύει την περαιτέρω προβολή και την τουριστική ανάπτυξη της χώρας.

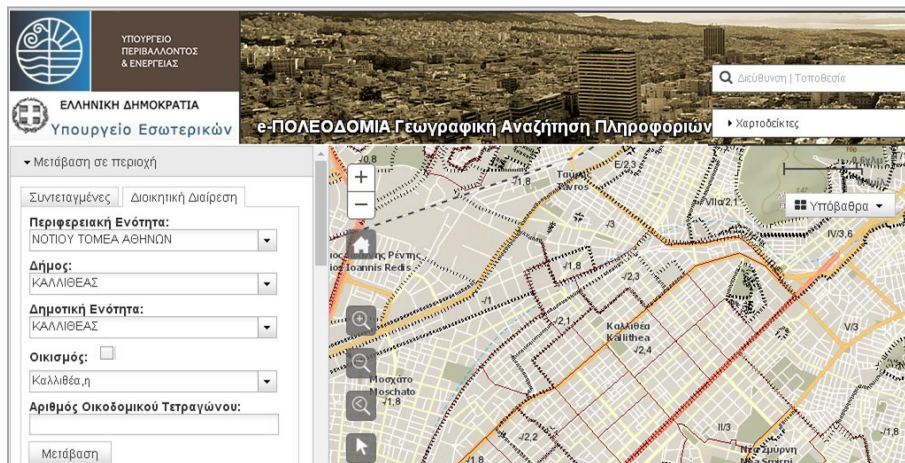
Μ.Λ.

«Ηλεκτρονική Πολεοδομία»: εργαλείο πολεοδομικής, οικονομικής και κοινωνικής ανάπτυξης

Ολοκληρώνεται η δημιουργία της «Ηλεκτρονικής Πολεοδομίας» -περίπου δέκα χρόνια μετά τον αρχικό της σχεδιασμό- με την απόφαση του Υπουργείου Περιβάλλοντος και Ενέργειας τον περασμένο Νοέμβριο αναφορικά με την ενεργοποίηση της πλατφόρμας «e-Πολεοδομία 3», η οποία περιλαμβάνει πληροφορίες για τα πολεοδομικά δεδομένα κάθε σημείου της χώρας. Η πλατφόρμα θα παρέχει άμεση, σφαιρική και απολύτως έγκυρη ενημέρωση για τους όρους δόμησης και τις χρήσεις γης για κάθε ακίνητο και γενικότερα για τα δημόσια γεωχωρικά δεδομένα της ισχύουσας πολεοδομικής νομοθεσίας.

Οι πληροφορίες αυτές είναι χρήσιμες τόσο για τη διευκόλυνση της δημόσιας διοίκησης και των πολιτών όσο και για τη λήψη επενδυτικών αποφάσεων στη χώρα. Η διασύνδεση, μάλιστα, της πλατφόρμας με άλλες ομοειδείς βάσεις γεωχωρικών δεδομένων θα συμβάλει στην αποτελεσματικότερη λειτουργία των υπηρεσιών που ασχολούνται με τον χωρικό σχεδιασμό, ενισχύοντας την οικονομική και κοινωνική ανάπτυξη των περιοχών.

Εκτός από την «Ηλεκτρονική Πολεοδομία», στο ευρύτερο πλαίσιο του ψηφιακού μετασχηματισμού του κράτους, εντάσσονται και άλλες σχετικές αποφάσεις και μέτρα του Υπουργείου Περιβάλλοντος και Ενέργειας, όπως η επιτάχυνση του Κτηματολογίου, η συγκρότηση Παρατηρητηρίων Δομημένου Περιβάλλοντος, η ηλεκτρονική έκδοση οικοδομικών αδειών (βλ. τεύχος ΔΕΣ Ιούνιος – Αύγουστος 2018) κ.ά.



Σκοπός των παραπάνω δράσεων είναι η εξυπηρέτηση πολιτών, επαγγελματιών, επενδυτών, αλλά και κάθε ενδιαφερόμενου για τον χωρικό και πολεοδομικό σχεδιασμό της χώρας, με αποτελεσματικότητα, διαφάνεια και ασφάλεια δικαίου. Η ενεργοποίηση της ηλεκτρονικής πλατφόρμας «e-Πολεοδομία 3» προβλέπεται για το επόμενο διάστημα, μόλις ολοκληρωθεί η καταχώρηση των πολεοδομικών σχεδίων.

I.E.

Χρόνια Πολλά!

Ευτυχισμένο το Νέο Έτος!

Σύνταξη και Επιμέλεια:

Σωτηρία Γκότση, Ιουλία Ελματζόγλου, Μαρία Λουκά, Δήμητρα Μαζαράκη